

INSTRUKCJA KONFIGURACJI WAG ELEKTRONICZNYCH

„ECO LABEL, PROXIMA”

W PROGRAMACH INFORMATYCZNYCH



Zakłady Urządzeń Komputerowych ELZAB S.A.
41-813 Zabrze, ul. Kruczkowskiego 39
tel. 032 272 20 21, fax 032 272 81 90
e-mail: marketing@elzab.com.pl; www.elzab.com.pl

ELZAB 

PARTNER I DORADCA

1. Konfiguracja i ustawienie parametrów w wadze:

1.1. Waga Eco Label

Ustawienie parametrów transmisji portu RS 232C w wadze Eco Label.

Aby ustawić parametry transmisji należy kolejno:

- wejść do MENU wagi wciskając w tym celu klawisz [MENU],
- wpisać hasło dostępu do menu wagi (standardowe hasło [1] [1] [1] [1] [1] [1]),
- zatwierdzić wpisane hasło klawiszem [MENU]
- przejść do funkcji [OPCJE SPEC.] [716], wciskając w tym celu kolejno klawisze na klawiaturze numerycznej [7] [1] [6],
- wpisać hasło dostępu (standardowe hasło [1] [1] [1] [1] [1] [1]),
- zatwierdzić wpisane hasło klawiszem [MENU]
- klawiszem [MENU] należy przejść kolejno do następujących opcji ustawiając je na następujące wartości:
 - [SCALE nMbr] – 1 {numer wagi, „z przedziału 1..8, 1-waga MASTER” },
 - [bAud rAtE] – 9600 {prędkość transmisji},
 - [PARlty] – no {parzystość}
 - [nuM bitS] – 8 {ilość bitów danych}
 - [Stop bitS] – 1 {ilość bitów stopu}
- zatwierdzić wprowadzone wartości klawiszem [MENU].
- wcisnąć dwukrotnie klawisz [K/+] w celu wyjścia do trybu ważenia.

Ustawienie podstawowych parametrów pracy wagi:

- [WYBO.r ETYK] [203] – L41X58 {format drukowanej etykiety}
 - [EtYKIEtA Zb] [204] – OFF {etykieta zbiorcza}
 - [tYP SPrZ] [300] – tYP EtYK {tryb pracy wagi – tryb etykietowania}
- uwaga:
w przypadku braku możliwości wejścia do zmiany trybu pracy wagi, należy wykonać zerowanie pamięci RAM funkcja [KASOW rAM] [800].
- [PrOG Kod Kr] [306] – 29PPPPWWWWW {programowanie str. kodu kreskowego}
 - [Kod KrESK] [707] – TAK {włączenie druku kodu kreskowego}

Sprzedaż, wydruk etykiety dla klienta

Po zaprogramowaniu wagi w bazę towarową, z systemu informatycznego, w celu dokonania wydruku etykiety dla klienta na dany towar należy kolejno:

- położyć towar na szalce wagi,
- wybrać z menu wagi ważony towar za pomocą klawiatury numerycznej np. [3] [2] [3] [2]
- wcisnąć klawisz [PLU], na wyświetlaczu wagi pokaże się cena wybranego towaru, oraz należność za zważony towar.
- wcisnąć klawisz sprzedawcy [A],[B],[C] lub [D], aby zatwierdzić wydruk etykiety,
- wydrukowaną etykietę umieścić na ważonym towarze.

1.2. Waga PROXIMA

Ustawienie parametrów transmisji TCP/IP w wadze PROXIMA.

Aby ustawić parametry transmisji należy kolejno:

- wejść do MENU wagi wciskając w tym celu klawisz [SHIFT] + [CONFIG] jednocześnie,
- wpisać hasło dostępu do menu wagi (standardowe hasło [SP] [C] [F] [G] [N] [G]),
- zatwierdzić wpisane hasło klawiszem [INTRO]
- przejść klawiszem [MENU] do funkcji [KONF KOMUNIKACJI] zatwierdzić wybraną funkcję klawiszem [INTRO]
- w funkcji [KONF KOMUNIKACJI] należy ustawić następujące opcje:
 - [WAGA] – 1 {numer wagi},
 - [STOISKO] – 1 {numer stoiska},wprowadzoną wartość należy zatwierdzić klawiszem [INTRO], a następnie klawiszem [T] zapisać do pamięci wagi.

- przejść klawiszem [MENU] do funkcji [ETHERNET] ustawiając w niej następujące opcje:

- [NET ID] – 1 {numer sekcji – gdy numer sekcji na wszystkich wagach w sklepie jest taki sam wagi nawzajem siebie widzą, gdy jest różny wagi wzajemnie nie komunikują się},
- [TCP IP] – TAK {aktywacja TCP/IP}, zmiana klawiszem [TAB],
- [DHCP] – NIE {DHCP}, zmiana klawiszem [TAB],
- [IP] – 192.168.001.200 {Adres IP wagi},
- [MSK] – 255.255.255.000 {Maska Podsięci},
- [GW] – 000000000000 {Brama},
- [PORT] – 6000 {PORT Komunikacyjny standardowo 6000},
- [MODE] – AUTO {Prędkość karty sieciowej 10/100/AUTO},

wprowadzoną wartość należy zatwierdzić klawiszem [INTRO], a następnie klawiszem [T] zapisać do pamięci wagi.

- będąc w funkcji [ETHERNET] należy wyjść pozycję wyżej do funkcji [KONF KOMUNIKACJI], w tym celu należy wcisnąć klawisz [ESC].

W funkcji [KONF KOMUNIKACJI] wciskając klawisz [MENU] należy odszukać pozycję [KONTROLA SIECI], klawiszem [INTRO] należy wejść do wybranej funkcji, następnie klawiszem [MENU] odszukać pozycję [KONFIGURACJA SIECI]. Po wciśnięciu klawisza [INTRO] waga uruchomi się dwa razy i będzie gotowa do pracy poprzez interfejs TCP IP. Jeśli waga podczas ponownego uruchomienia zapyta o potwierdzenie konfiguracji, zapytanie zatwierdzić klawiszem [INTRO] lub klawiszem [T].

Zasada poruszania się po MENU wagi PROXIMA

[INTRO] – zatwierdzanie, wejście do funkcji,

[↑], [MENU ↓] – Poruszanie się po MENU wagi,

[TAB] – Zmiana wartości funkcji,

[ESC] – Wyjście z funkcji,

[T] – Zapis do pamięci wagi, po uprzednim zatwierdzeniu klawiszem [INTRO]

Ustawienie podstawowych parametrów pracy wagi:

- ustawić tryb etykietowania, wciskając klawisz [SHIFT] + [LABEL],
- ustawić kolejno następujące opcje, wciskając klawisz [MENU]:
 - [Sprzedaż] - tryb pracy wagi – Samoobsługa, Paczkowanie, Paczkowanie ręczne},
 - [Druk Do] – ustawienie drukarki wydruku, standardowo [ETY],
 - [ETY] – wybór zaprogramowanych etykiet dostępnych w wadze,
- zaprogramować kod kreskowy wchodząc do menu programowania poprzez wciśnięcie następujących klawiszy [SHIFT] [PROGRAM] -> [KOD KRESKOWY] -> [EAN13] np.: 29CCCCCWWWWW,
- klawisz [PLU/PRC] umożliwia wpisanie ceny dla ważonego towaru, którego nie ma w wadze,
- klawisz [ESC/K+] umożliwia wprowadzenie oraz wydruk etykiety dla towaru nieważonego.

Sprzedaż, wydruk etykiety dla klienta

Po zaprogramowaniu wagi w bazę towarową, z systemu informatycznego, w celu dokonania wydruku etykiety dla klienta na dany towar należy kolejno:

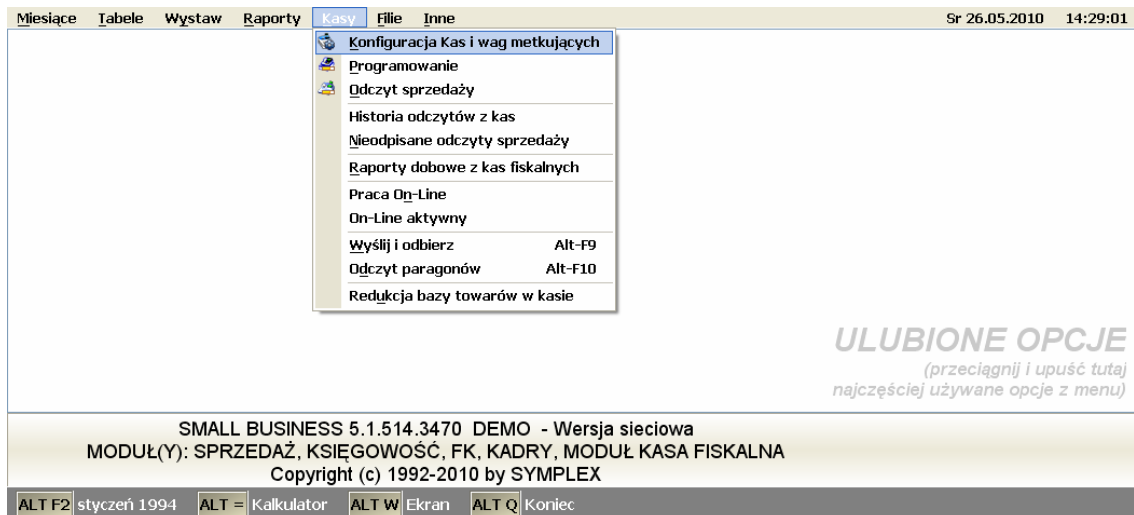
- położyć towar na szalce wagi,
- wybrać z menu wagi ważony towar za pomocą klawiatury numerycznej np. [3] [2] [3] [2]
- wcisnąć klawisz [INTRO], na wyświetlaczu wagi pokaże się cena wybranego towaru, oraz należność za zważony towar, oraz jego nazwa.
- w zależności od trybu pracy wagi, etykieta wydrukuje się samoczynnie, lub należy wcisnąć klawisz sprzedawcy [V1]..[V10], aby zatwierdzić wydruk etykiety,
- wydrukowaną etykietę umieścić na ważonym towarze.

2. Konfiguracja wag w programie Small Business firmy Symplex:

2.1 Konfiguracja wagi Eco Label

W celu poprawnego podłączenia wagi Eco Label do programu Small Business należy skonfigurować wagę zgodnie z punktem 1.1. Następnie dokonać instalacji programu Small Business.

Po zainstalowaniu oprogramowania należy do listy urządzeń dodać wagę w pozycji Menu programu: „KASY -> KONFIGURACJA KAS I WAG METKUJĄCYCH”



Wybrać z zakładki „Wagi Metkujące”
pozycję Eco Label 2000PLU



W ustawieniach wybranej wagi EcoLabel
należy wpisać:

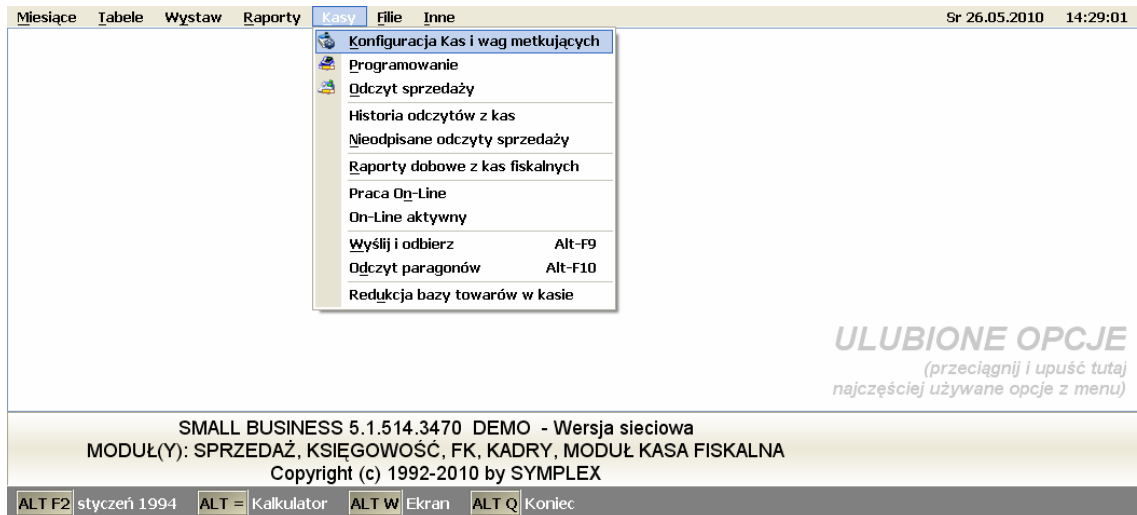
- numer portu COM do którego podpięta jest waga,
- prędkość transmisji z jaką program będzie komunikował się z wagą,
- numer wagi z którą program będzie się komunikował (domyślnie 1 waga Master)



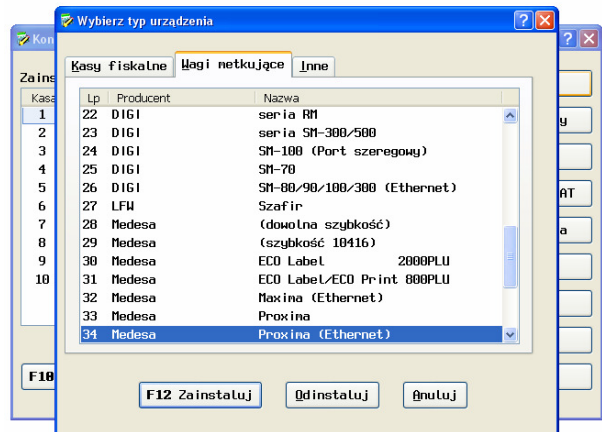
2.2 Konfiguracja wagi PROXIMA

W celu poprawnego podłączenia wagi Proxima do programu Small Business należy skonfigurować wagę zgodnie z punktem 1.2. Następnie dokonać instalacji programu Small Business.

Po zainstalowaniu oprogramowania należy do listy urządzeń dodać wagę Proxima w pozycji menu programu: „KASY -> KONFIGURACJA KAS I WAG METKUJĄCYCH”



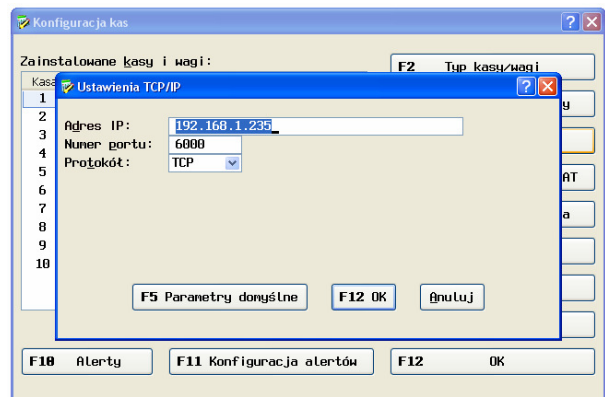
Wybrać z zakładki „Wagi Metkujące” pozycję Proxima (Ethernet)



W ustawieniach wybranej wagi Proxima należy:

- wpisać adres IP.
- numer portu standardowy: 6000

Sprawdzenie prawidłowego połączenia komputera z wagą możemy dokonać za pomocą polecenia „ping 192.168.1.235” bezpośrednio z systemu Windows poprzez „START->Uruchom”

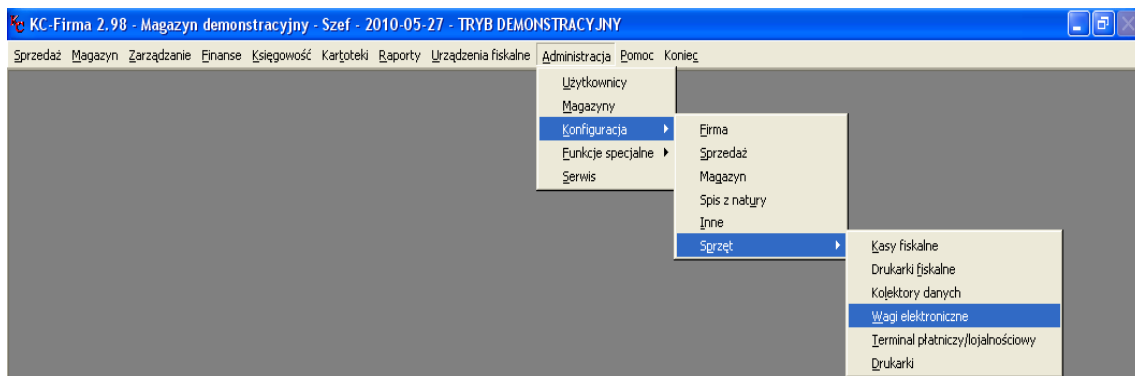


3. Konfiguracja wag w programie KC-Firma firmy Kucharscy S.C.:

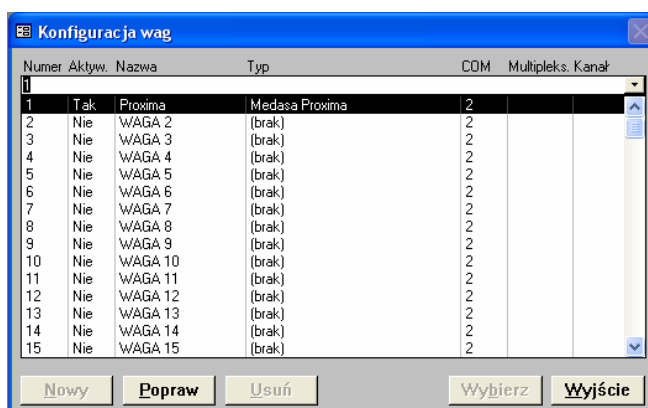
3.1 Konfiguracja wagi PROXIMA

W celu poprawnego podłączenia wagi Proxima do programu KC-Firma należy skonfigurować wagę zgodnie z punktem 1.2. Następnie dokonać instalacji programu KC-Firma oraz KC-Serwer.

Po zainstalowaniu oprogramowania należy uruchomić program KC-Firma, następnie z menu programu KC-Firma: „ADMINISTRACJA-> KONFIGURACJA -> SPRZĘT->WAGI ELEKTRONICZNE” uruchomić panel konfiguracji wag.



Z panelu „Konfiguracja wag” należy wybrać polecenie „Popraw”



W nowo otwartym oknie „Waga” należy ustawić parametry wagi:

Nazwa: np.: Proxima

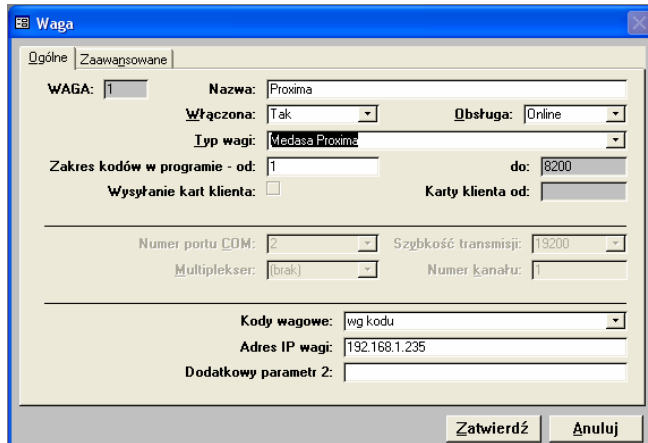
Włączona: Tak

Obsługa: Online

Typ Wagi: Proxima

Kody wagowe: np.: wg kodu

Adres IP wagi: 192.168.1.235



Po dodaniu wagi Proxima w programie należy dodatkowo przypisać grupy towarowe, które mają być wysłane do wagi.

„KARTOTEKI->GRUPY TOWAROWE-> WYBRAĆ GR. TOWAROWA->WAGI ELEKTRONICZNE”

Kolejnym krokiem jest zainstalowanie bibliotek, które są odpowiedzialne za komunikację pomiędzy programem a wagą.

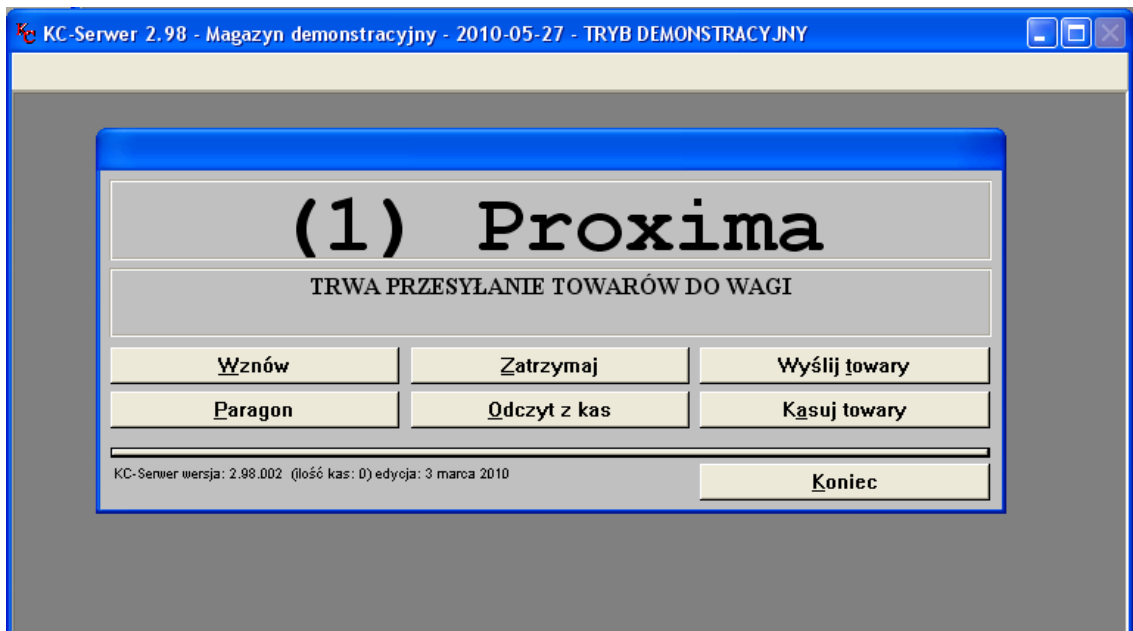
Biblioteki „MSVBVM60.DLL”, „MSWINSCK.OCX” oraz „EpelDLL.dll w wersji 3.1.0.19” należy umieścić w katalogu „C:\KCFirma2\Waga”, oraz zarejestrować poleceniem:

```
regsvr32 C:\KCFirma2\Waga\EpelDLL.dll  
regsvr32 C:\KCFirma2\Waga\MSVBVM60.DLL  
regsvr32 C:\KCFirma2\Waga\MSWINSCK.OCX
```

uruchamiając w tym celu konsolę CMD bezpośrednio z systemu Windows poprzez „START->Uruchom”.

Po poprawnym zainstalowaniu bibliotek, należy sprawdzić poprawność połączenia wagi z komputerem za pomocą polecenia „ping 192.168.1.235” bezpośrednio z systemu Windows poprzez „START->Uruchom”.

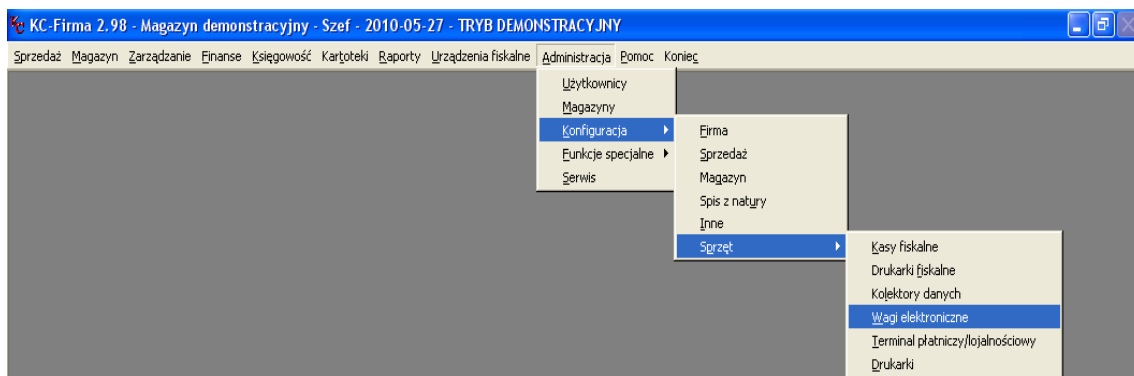
Jeśli połączenie jest poprawne należy uruchomić program KC Serwer i dokonać wysyłki wybranych towarów.



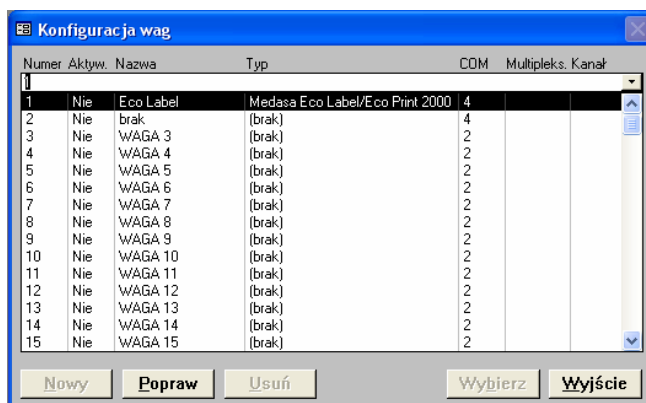
3.2 Konfiguracja wagi Eco Label

W celu poprawnego podłączenia wagi Eco Label do programu KC-Firma należy skonfigurować wagę zgodnie z punktem 1.1. Następnie dokonać instalacji programu KC-Firma oraz KC-Serwer.

Po zainstalowaniu oprogramowania należy uruchomić program KC-Firma, następnie z menu programu KC-Firma: „ADMINISTRACJA-> KONFIGURACJA -> SPRZĘT->WAGI ELEKTRONICZNE” uruchomić panel konfiguracji wag.

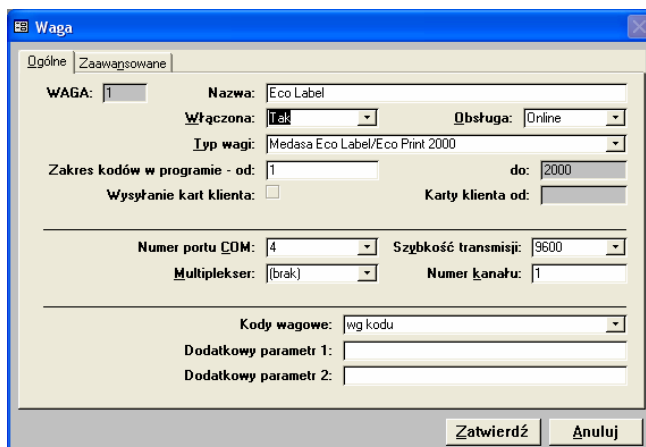


Z panelu „Konfiguracja wag” należy wybrać polecenie „Popraw”



W nowo otwartym oknie „Waga” należy ustawić parametry wagi:

Nazwa: np.: Eco Label
Włączona: Tak
Typ wagi: Eco Label 2000
Obsługa: Online
Nr portu COM: np.: 4
Szybkość transmisji: 9600
Kody wagowe: np.: wg kodu



Po dodaniu wagi Eco Label w programie należy dodatkowo przypisać grupy towarowe, które mają być wysłane do wagi.

„KARTOTEKI->GRUPY TOWAROWE-> WYBRAĆ GR. TOWAROWA->WAGI ELEKTRONICZNE”

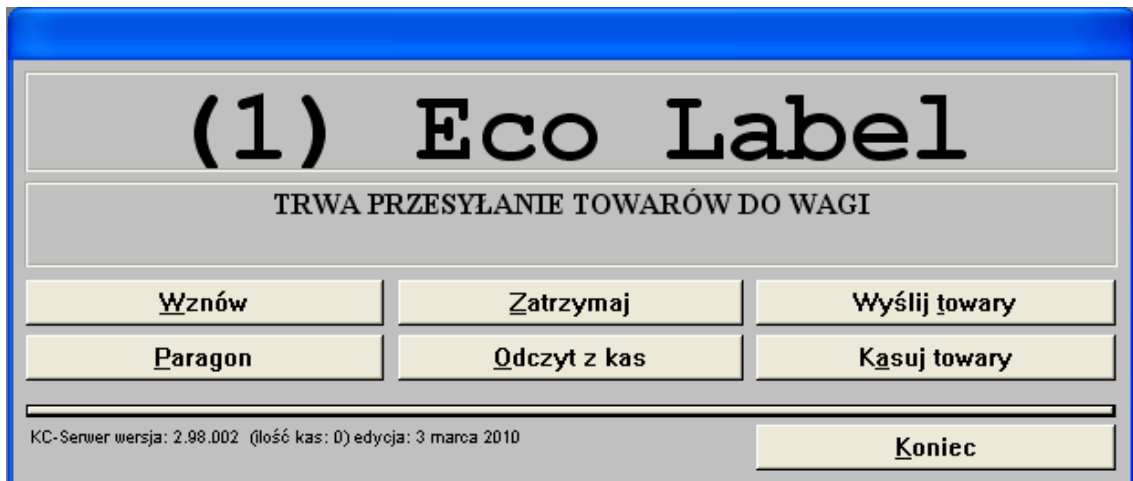
Kolejnym krokiem jest zainstalowanie bibliotek, które są odpowiedzialne za komunikację pomiędzy programem a wagą.

Biblioteki „epelcom.ocx”, „epelocx..ocx” oraz „EpelDLL.dll w wersji 3.1.0.19” należy, umieścić w katalogu „C:\KCFirma2\Waga”, oraz zarejestrować poleceniem:

```
regsvr32 C:\KCFirma2\Waga\EpelDLL.dll
```

uruchamiając w tym celu konsolę CMD bezpośrednio z systemu Windows poprzez „START->Uruchom”.

Jeśli rejestracja biblioteki przebiegła poprawnie należy uruchomić program KC Serwer i dokonać wysyłki wybranych towarów do wagi.

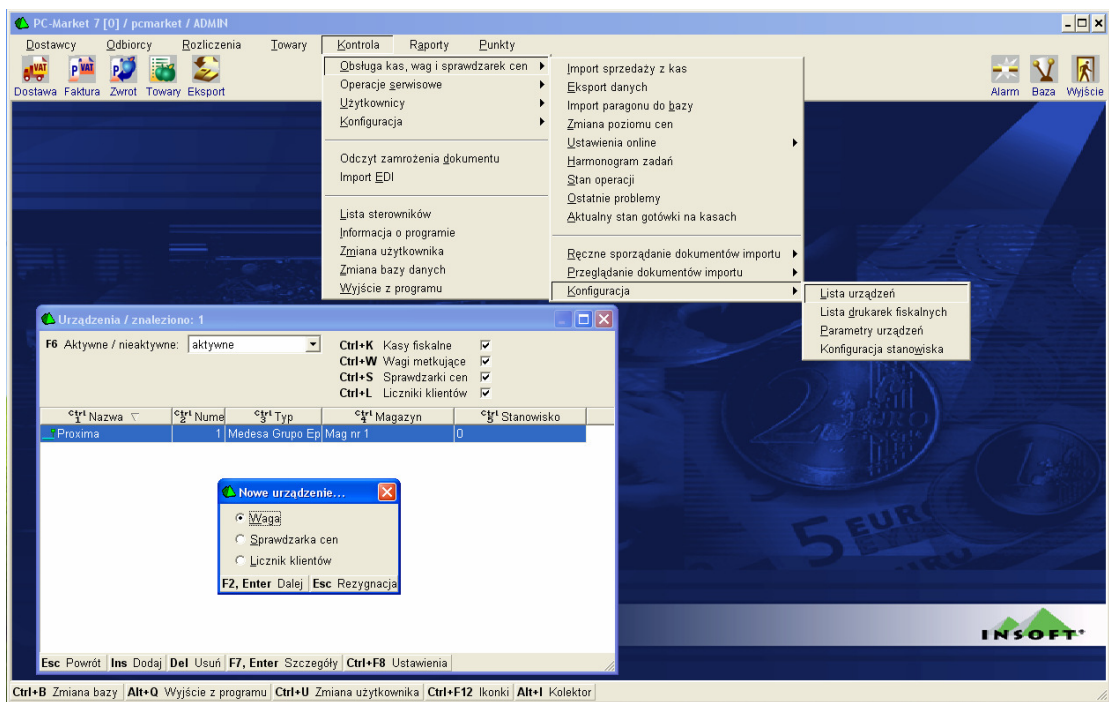


4. Konfiguracja wag w programie PC-Market firmy INSOFT:

4.1 Konfiguracja wagi PROXIMA

W celu poprawnego podłączenia wagi Proxima do programu PC-Market należy skonfigurować wagę zgodnie z punktem 1.2. Następnie dokonać instalacji programu PC-Market.

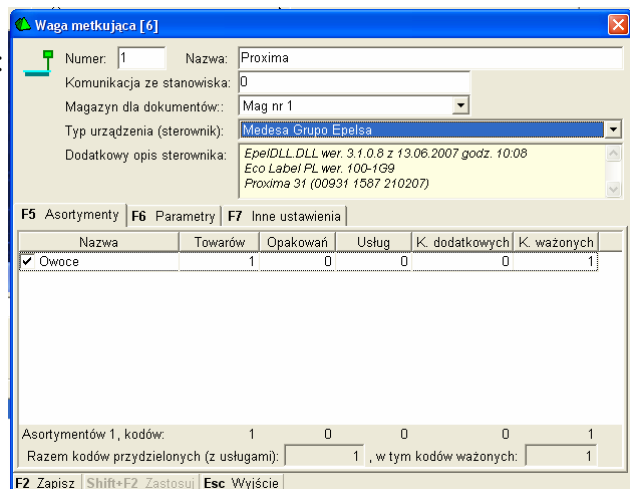
Po zainstalowaniu oprogramowania należy uruchomić program PC-Market, następnie z menu programu: „KONTROLA->OBSŁUGA KAS WAG I SPRAWDZAREK CEN->KONFIGURACJA->LISTA URZĄDZEŃ”, należy dodać wagę PROXIMA poprzez przyciśnięcie przycisku „DODAJ”.



Po wyświetleniu okna „NOWE URZĄDZENIE” należy ustawić:

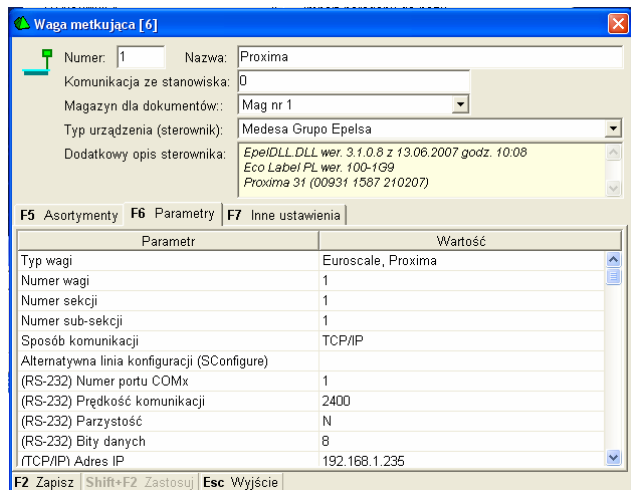
Nazwa: np.: Proxima
Komunikacja ze stanowiska:
Magazyn dla dokument.: Mag nr 1
Typ urządzenia: Medesa Grupo Epelsa

Po wyborze powyższych ustawień należy zaznaczyć asortyment, który będzie do wagi wysyłany.

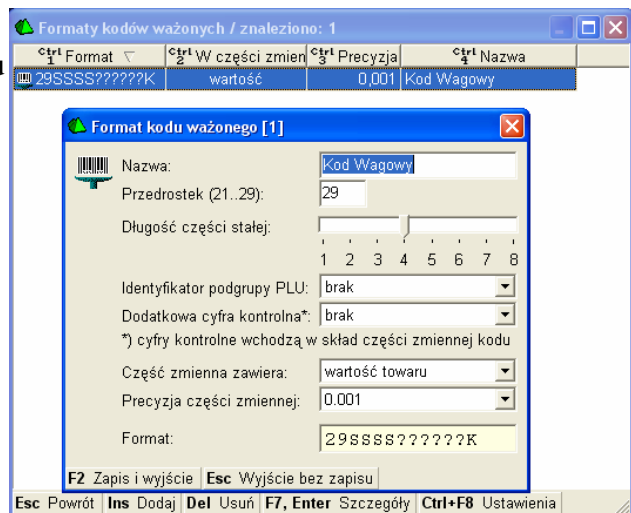


Kolejnym krokiem jest ustawienie parametrów wagi w programie w zakładce „PARAMETRY” następująco:

Typ wagi: Euroscale, Proxima
Numer wagi: 1
Numer sekcji: 1
Sposób komunikacji: TCP/IP
Adres IP: 192.168.1.235
Port IP :6000
Numer etykiety: 1



Kolejnym krokiem jest ustawienie kodów wagowych w menu programu „KONTROLA-> KONFIGURACJA-> ->KODY WAŻONE” w zależności od potrzeb użytkownika.



Kolejnym krokiem jest ustawienie parametrów konf. programu. w menu programu „KONTROLA-> KONFIGURACJA->PARAMETRY-> ->PRZEGLĄDANIE/EDYCJA” w następujący sposób:

Sposób tworzenia kodu własnego: numer kolejny
Automatycznie uzupełniać kody ważne o część zmienną: Tak
Automatycznie nadawać kody ważne: pytać



Kolejnym krokiem jest zainstalowanie bibliotek, które są odpowiedzialne za komunikację pomiędzy programem a wagą.

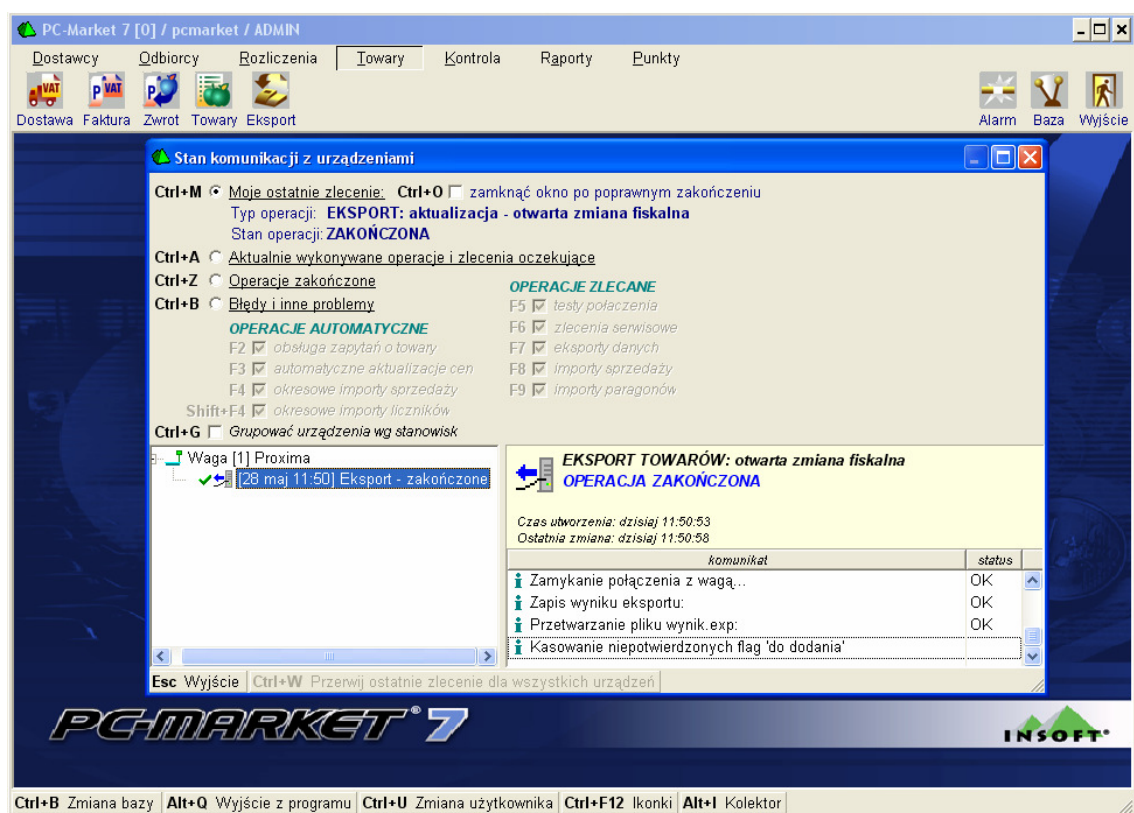
Bibliotekę „*EpelDLL.dll* w wersji 3.1.0.8” należy umieścić w katalogu „C:\”, oraz zarejestrować poleceniem:

```
regsvr32 C:\EpelDLL.dll
```

uruchamiając w tym celu konsolę CMD bezpośrednio z systemu Windows poprzez „START->Uruchom”.

Po poprawnym zainstalowaniu bibliotek, należy sprawdzić poprawność połączenia wagi z komputerem za pomocą polecenia „*ping 192.168.1.235*” bezpośrednio z systemu Windows poprzez „START->Uruchom”.

Jeśli połączenie jest poprawne należy uruchomić program PC Market i dokonać wysyłki wybranych grup asortymentowych do wagi.



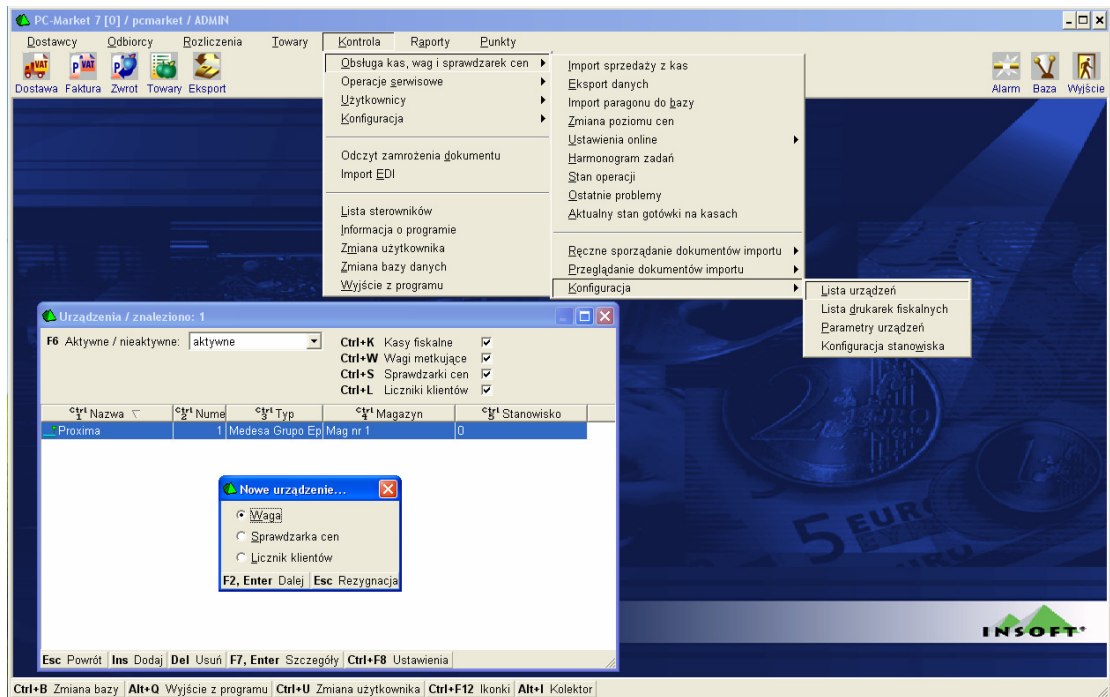
Jeśli okaże się, że w wadze nie będzie polskich znaków należy skopiować bibliotekę o nazwie „*wgepels.dll*” bezpośrednio do katalogu

„C:\Program Files\Insoft\PCMWin_7_1”

4.2 Konfiguracja wagi Eco Label

W celu poprawnego podłączenia wagi Eco Label do programu PC-Market należy skonfigurować wagę zgodnie z punktem 1.1. Następnie dokonać instalacji programu PC-Market.

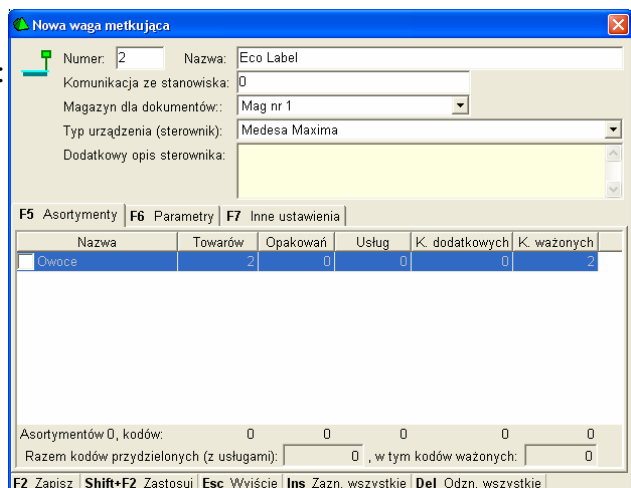
Po zainstalowaniu oprogramowania należy uruchomić program PC-Market, następnie z menu programu: „KONTROLA->OBSŁUGA KAS WAG I SPRAWDZAREK CEN->KONFIGURACJA->LISTA URZĄDZEŃ”, należy dodać wagę MAXIMA poprzez przyciśnięcie przycisku „DODAJ”.



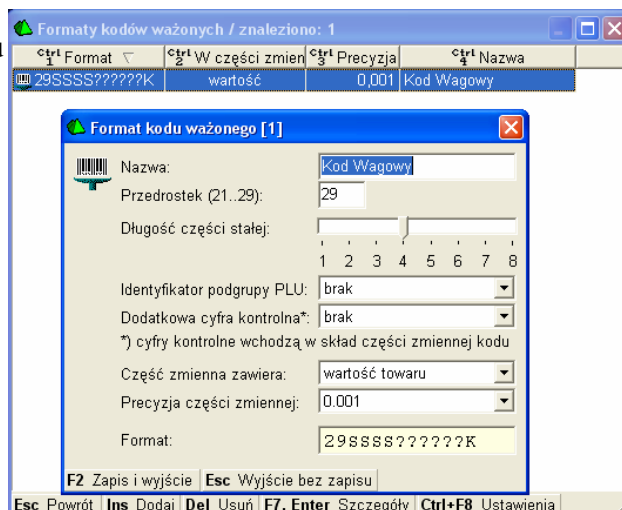
Po wyświetleniu okna „NOWE URZĄDZENIE” należy ustawić:

Nazwa: np.: Eco Label
Komunikacja ze stanowiska: 0
Magazyn dla dokumentów: Mag nr 1
Typ urządzenia: Medesa Maxima

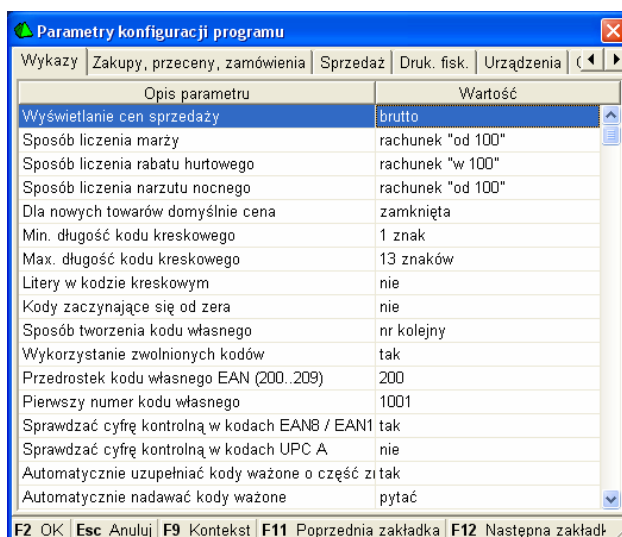
Po wybrze powyższych ustawień należy zaznaczyć asortyment, który będzie do wagi wysyłany.



Kolejnym krokiem jest ustawienie kodów wagowych w menu programu „KONTROLA-> KONFIGURACJA-> ->KODY WAŻONE” w zależności od potrzeb użytkownika.



Kolejnym krokiem jest ustawienie parametrów konf. programu. w menu programu „KONTROLA-> KONFIGURACJA->PARAMETRY-> ->PRZEGLĄDANIE/EDYCJA” w następujący sposób:



- Sposób tworzenia kodu własnego:*
numer kolejny
- Automatycznie uzupełniać kody wagone o część zmienną:* Tak
- Automatycznie nadawać kody wagone:*
pytać
- Medesa Via Medbus - Katalog Exportu:*
C:\Wagi

Kolejnym krokiem jest przekopiowanie biblioteki „ecodll.dll”, „pargate.ini” oraz pliku „wmplw.exe”, który jest odpowiedzialny za komunikację pomiędzy programem a wagą Eco Label. Stosowne pliki są do pobrania ze strony internetowej www.elzab.com.pl

Bibliotekę „ecodll.dll” obsługującą dany port COM do którego podpięta jest waga Eco Label wraz z plikiem „wmplw.exe” i „pargate.ini” należy, umieścić w katalogu „C:\wagi”.

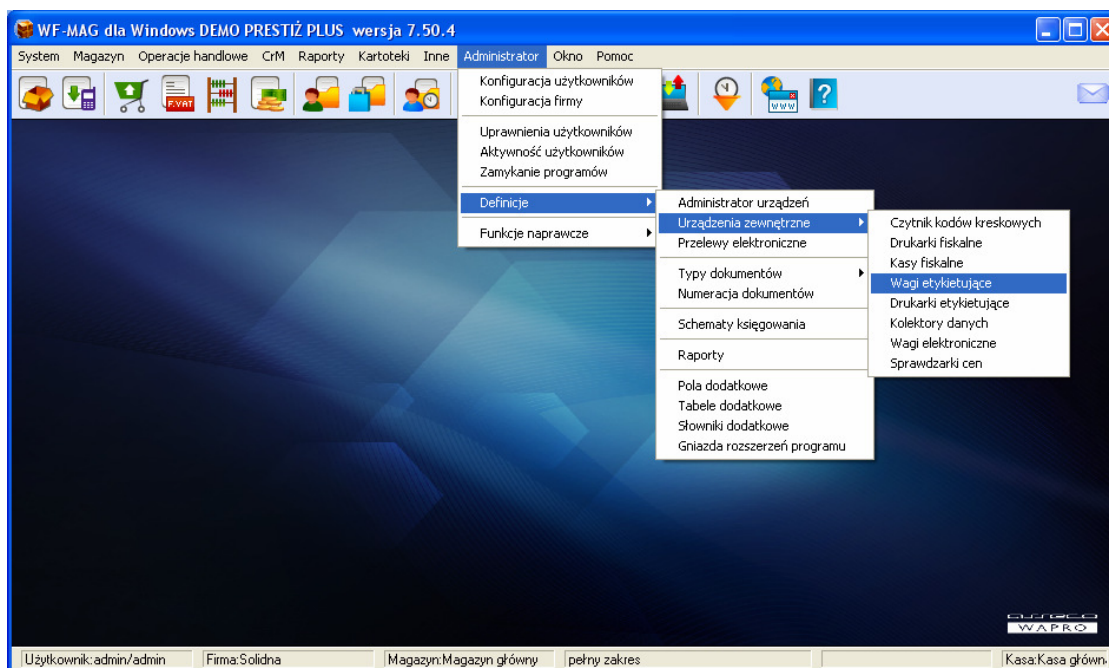
Uwaga: opis działania plików wykonalnych dla wag PROXIMA oraz Eco Label jest umieszczony na końcu instrukcji.

5. Konfiguracja wag w programie WF-Mag firmy WAPRO

5.1 Konfiguracja wagi PROXIMA

W celu poprawnego podłączenia wagi Proxima do programu WF-Mag skonfigurować wagę zgodnie z punktem 1.2. Następnie dokonać instalacji programu WF-Mag.

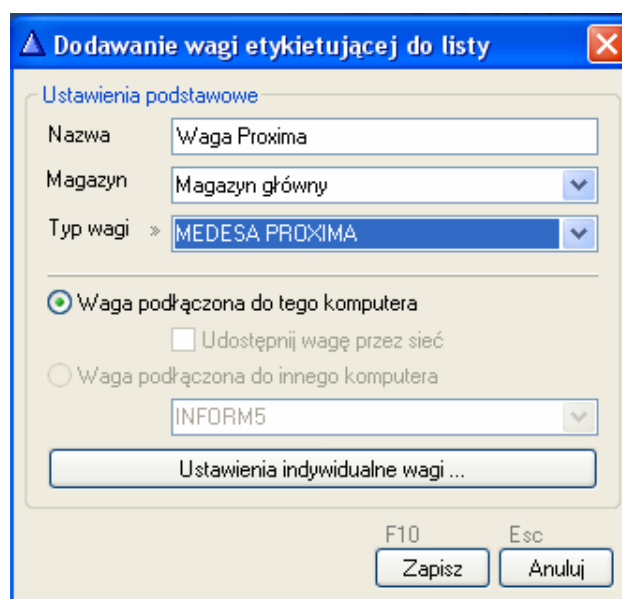
Po zainstalowaniu programu WF-Mag należy go uruchomić. W celu dodania wagi Proxima do programu WF-Mag należy wybrać pozycję z menu: „ADMINISTRATOR -> DEFINICJE -> URZĄDZENIA ZEWNĘTRZNE -> WAGI ETYKIETUJĄCE”, w nowym oknie „Lista Wag Etykietujących”, które się pokaże należy przycisnąć przycisk „Dodaj”.



Po wyświetleniu okna „DODAWANIE WAGI ETYKIETUJĄCEJ DO LISTY” należy ustawić:

Nazwa: np.: Waga Proxima
Magazyn: np: Magazyn główny
Typ wagi: Medesa Proxima

Po wyborze powyższych ustawień, należy dokonać ustawień wagi poprzez przyciśnięcie przycisku: „Ustawienia indywidualne wagi...”



W ustawieniach wagi należy ustawić następujące opcje:

Adres IP: 192.168.1.235 (adres IP wagi)
Typ połączenia: unicast



Kolejnym krokiem jest zainstalowanie biblioteki, „*EpelDLL.dll w wersji 3.1.0.6*”, bibliotekę należy umieścić w katalogu „*C:\program files\wa-pro\wf-mag*”, oraz zarejestrować poleceniem:

regsvr32 C:\program files\wa-pro\wf-mag\EpelDLL.dll

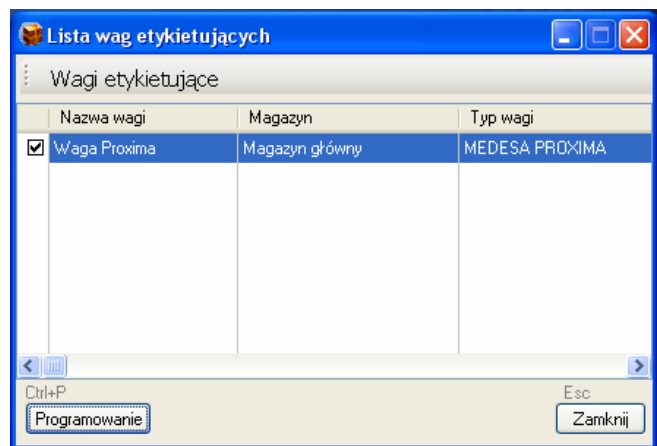
uruchamiając w tym celu konsolę CMD bezpośrednio z systemu Windows poprzez „*START->Uruchom*”.

Kolejnym krokiem jest przekopiowanie pliku „*wmplw.exe*”, który jest odpowiedzialny za komunikację pomiędzy programem a wagą Proxima do katalogu „*C:\program files\wa-pro\wf-mag*”. Plik wraz z biblioteką jest do pobrania ze strony internetowej www.elzab.com.pl

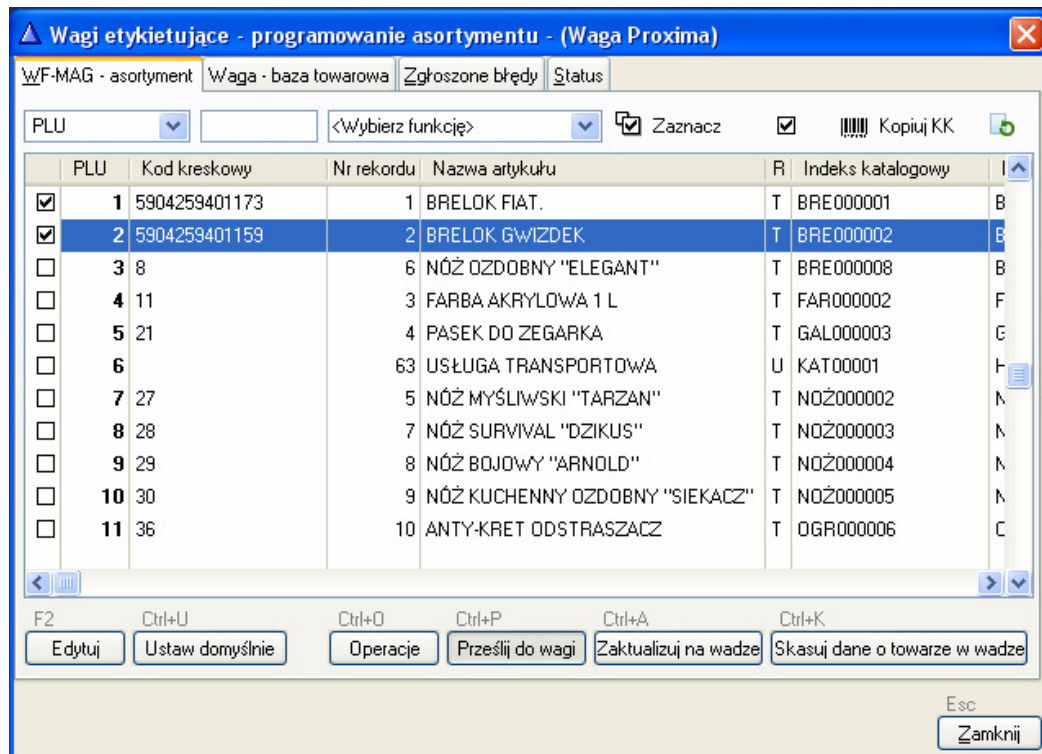
Uwaga: opis działania plików wykonalnych dla wag PROXIMA oraz Eco Label jest umieszczony na końcu instrukcji.

Kolejnym krokiem jest wysyłka towarów z programu WF-Mag do wagi. W tym celu należy wejść do menu programu: „*Inne->Urządzenia Zewnętrzne->Wagi etykietujące*”.

W nowo powstałym oknie „*Lista wag etykietujących*” należy wybrać urządzenie, do którego chcemy wysłać towary, następnie wybieramy opcję „*Programowanie*”



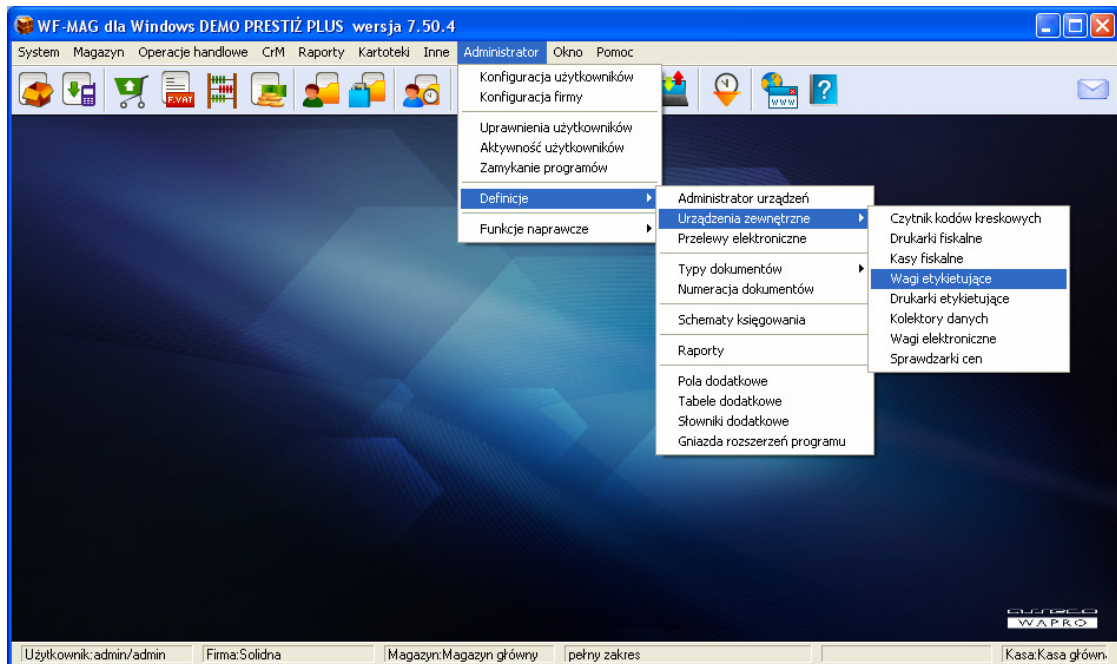
Kolejnym krokiem jest wybór towarów, które chcemy wysłać do wagi z listy. W tym celu zaznaczamy poszczególne pozycje towarowe a następnie przesyłamy je do wagi za pomocą polecenia „Prześlij do wagi”.



5.2 Konfiguracja wagi Eco Label

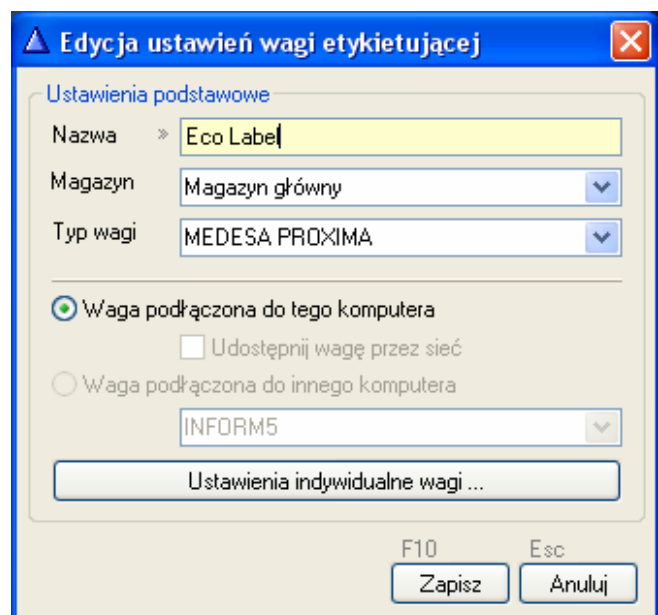
W celu poprawnego podłączenia wagi Eco Label do programu WF-Mag skonfigurować wagę zgodnie z punktem 1.1. Następnie dokonać instalacji programu WF-Mag.

Po zainstalowaniu programu WF-Mag należy go uruchomić. W celu dodania wagi Eco Label do programu WF-Mag należy wybrać pozycję z menu: „ADMINISTRATOR -> DEFINICJE -> URZĄDZENIA ZEWNĘTRZNE -> WAGI ETYKIETUJĄCE”, w nowym oknie „Lista Wag Etykietujących”, które się pokaże należy przycisnąć przycisk „Dodaj”.



Po wyświetleniu okna „DODAWANIE WAGI ETYKIETUJĄCEJ DO LISTY” należy ustawić:

Nazwa: np.: Waga Eco Label
Magazyn: np: Magazyn główny
Typ wagi: Medesa Proxima



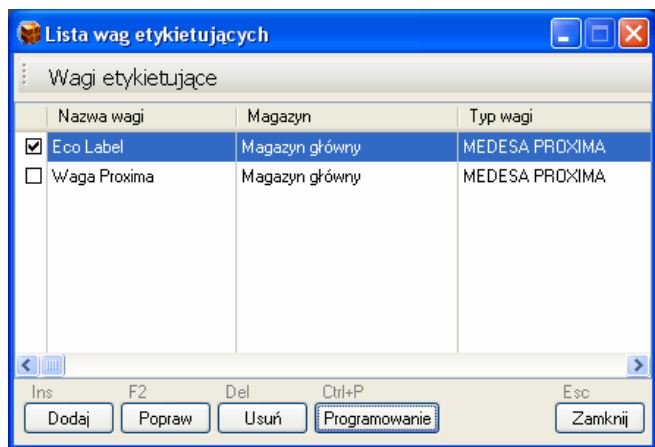
Kolejnym krokiem jest przekopiowanie biblioteki „ecodll.dll”, „pargate.ini” oraz pliku „wmplw.exe”, który jest odpowiedzialny za komunikację pomiędzy programem a wagą Eco Label. Stosowne pliki są do pobrania ze strony internetowej www.elzab.com.pl

Bibliotekę „ecodll.dll” obsługującą dany port COM do którego podpięta jest waga Eco Label wraz z plikiem „wmplw.exe” i „pargate.ini” należy, umieścić w katalogu „C:\program files\wa-pro\wf-mag”.

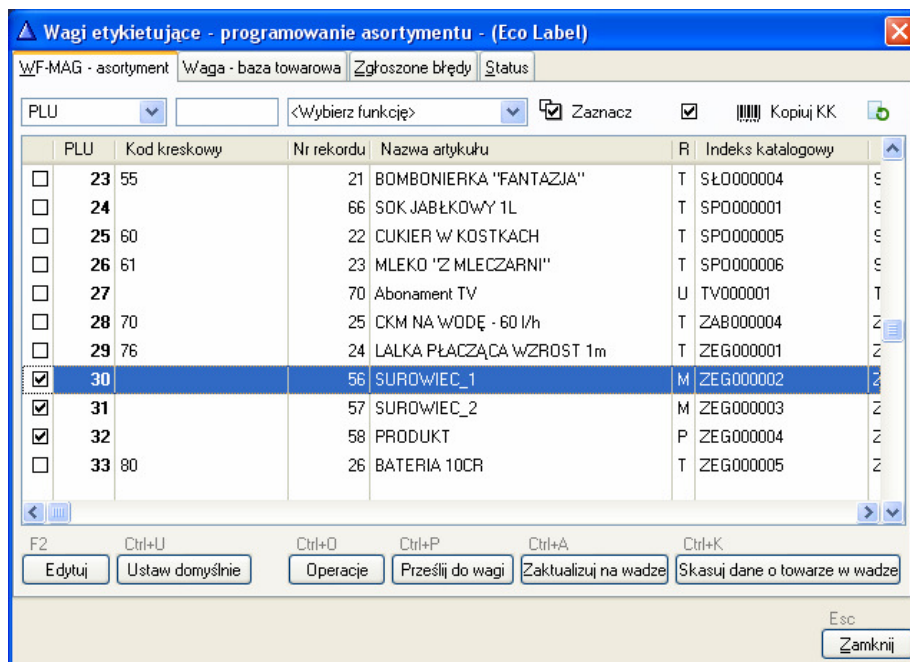
Uwaga: opis działania plików wykonalnych dla wag PROXIMA oraz Eco Label jest umieszczony na końcu instrukcji.

Kolejnym krokiem jest wysyłka towarów z programu WF-Mag do wagi. W tym celu należy wejść do menu programu: „Inne->Urządzenia Zewnętrzne-> Wagi etykietujące”.

W nowo powstałym oknie „Lista wag etykietujących” należy wybrać urządzenie, do którego chcemy wysłać towary, następnie wybieramy opcję „Programowanie”



Kolejnym krokiem jest wybór towarów, które chcemy wysłać do wagi z listy. W tym celu zaznaczamy poszczególne pozycje towarowe a następnie przesyłamy je do wagi za pomocą polecenia „Prześlij do wagi”.

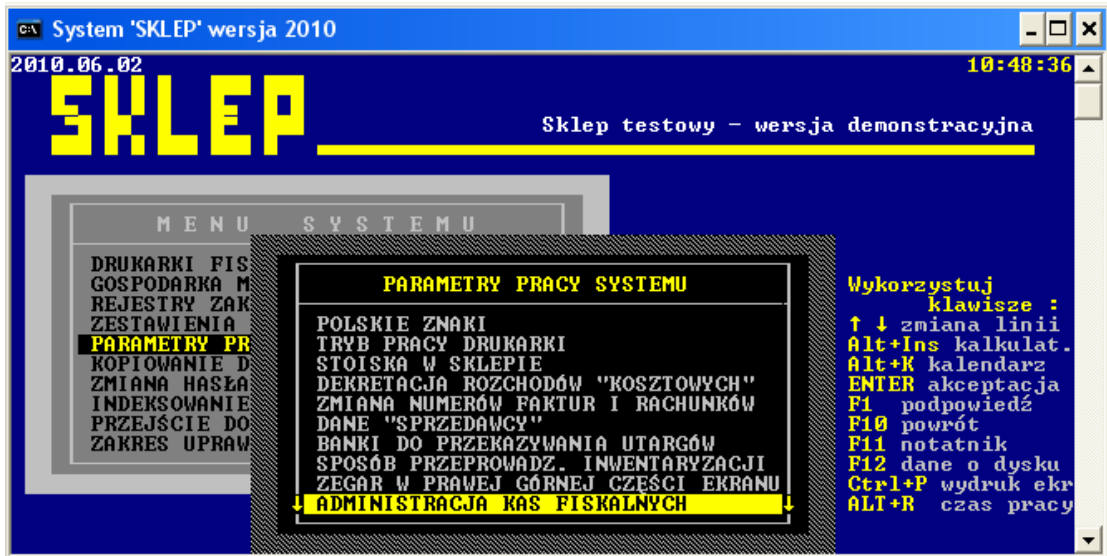


6. Konfiguracja wag w programie SKLEP firmy INFOKOMP Skoczów.

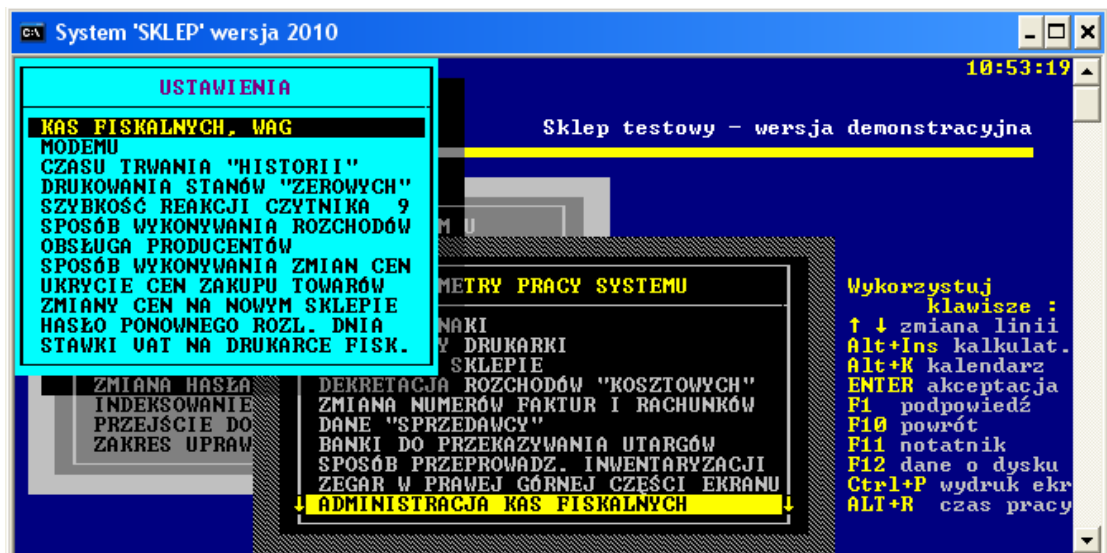
6.1 Konfiguracja wagi PROXIMA

W celu poprawnego podłączenia wagi Proxima do programu Sklep należy skonfigurować wagę zgodnie z punktem 1.2. Następnie dokonać instalacji programu Sklep firmy Infokomp Skoczów.

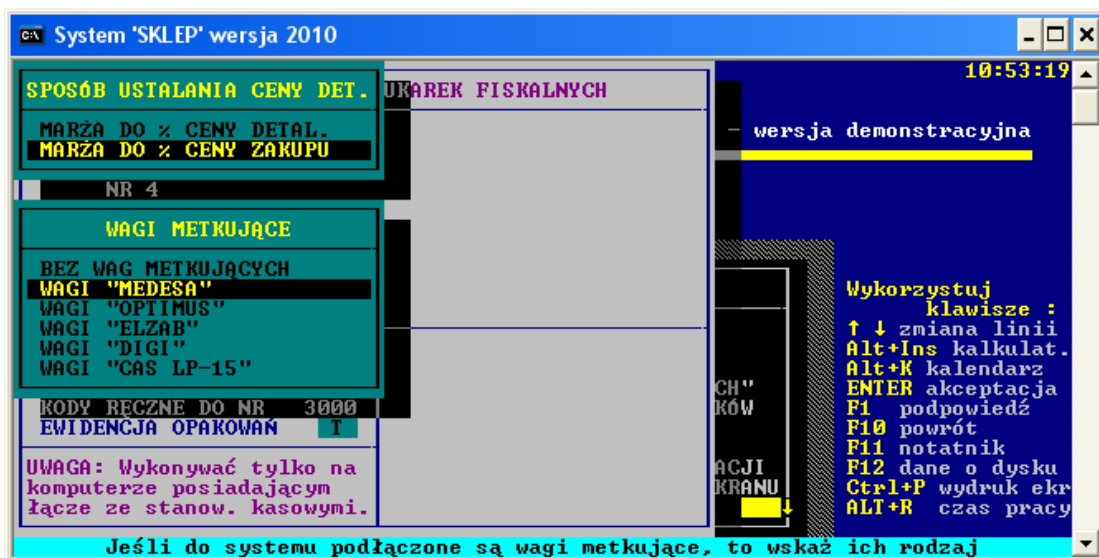
Po zainstalowaniu programu Sklep należy go uruchomić. W celu dodania wagi Proxima do programu Sklep należy wybrać pozycję z menu: „PARAMETRY PRACY SYSTEMU->ADMINISTRACJA KAS FISKALNYCH”.



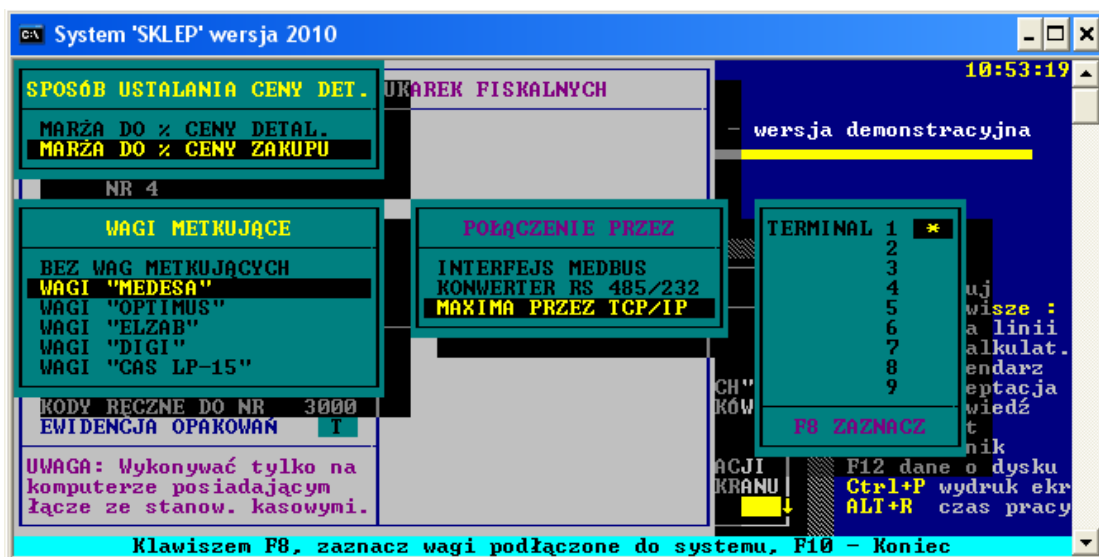
Po wybraniu powyższej opcji ukaże się zapytanie o hasło (hasło: „533200” - jest to hasło serwisowe, którego nie powinna znać obsługa programu). Po zatwierdzeniu hasła wchodzimy w opcję „Ustawienia->Kas fiskalnych,wag”



Następnie klawiszem „ENTER” przechodzimy kolejne ekrany aż do momentu pojawienia się okna z konfiguracją wag.



W oknie „Wagi Metkujące” wybieramy pozycję „Wagi ”MEDESA”” połączenie przez „MAXIMA PRZEZ TCP/IP” zaznaczając klawiszem F8 terminal numer 1.



Kolejnym krokiem jest zainstalowanie biblioteki, „*EpelDLL.dll* w wersji 3.1.0.6”, bibliotekę należy umieścić w katalogu „*C:\sklep*”, oraz zarejestrować poleceniem:

```
regsvr32 C:\sklep\EpelDLL.dll
```

uruchamiając w tym celu konsolę CMD bezpośrednio z systemu Windows poprzez „*START-Uruchom*”.

Kolejnym krokiem jest przekopiowanie pliku „*wmplw.exe*” oraz „*pargat.ini*”, który jest odpowiedzialny za komunikację pomiędzy programem a wagą Proxima do katalogu „*C:\sklep*”. W pliku „*pargat.ini*” należy wpisać adres IP wagi do której będziemy chcieli wysłać bazę towarową. Baza towarowa zawarta jest w pliku o nazwie „*do_wagi2.txt*”, która jest następnie wysyłana do wagi Proxima za pomocą programu „*wmplw.exe*”

Plik wraz z biblioteką jest do pobrania ze strony internetowej www.elzab.com.pl

Uwaga: opis działania plików wykonalnych dla wag PROXIMA oraz Eco Label jest umieszczony na końcu instrukcji

Zakłady Urządzeń Komputerowych ELZAB S.A.
41-813 Zabrze, ul. Kruczkowskiego 39
tel. 032 272 20 21, fax 032 272 81 90
e-mail: marketing@elzab.com.pl; www.elzab.com.pl



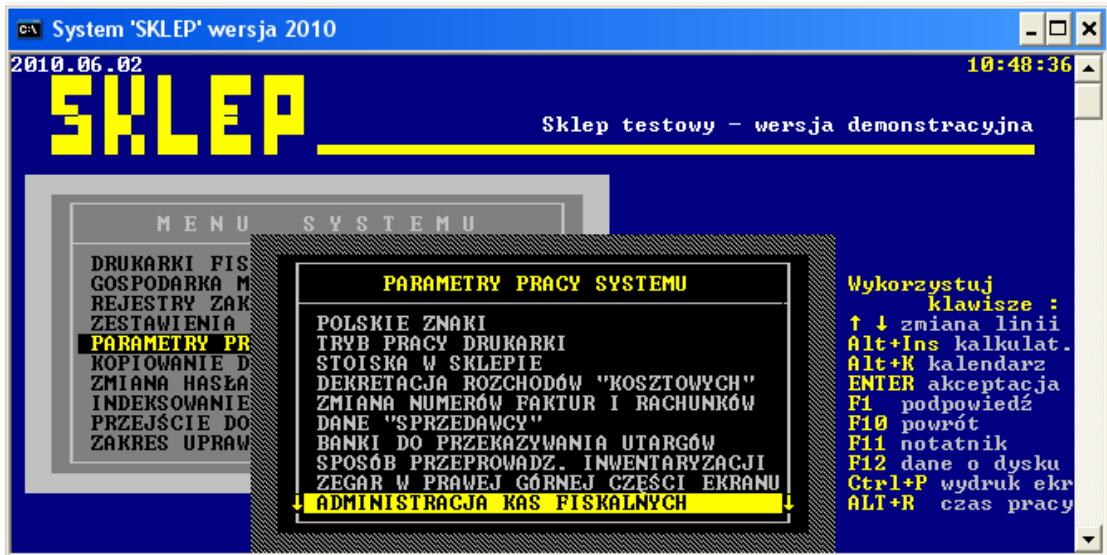
Po dokonaniu powyższych ustawień, można zaprogramować wagę Proxima w bazę towarową. W tym celu należy wybrać pozycję z menu: „*DRUKARKI FISKALNE* ->*KOMUNIKACJA Z WAGAMI MEDESA*”.



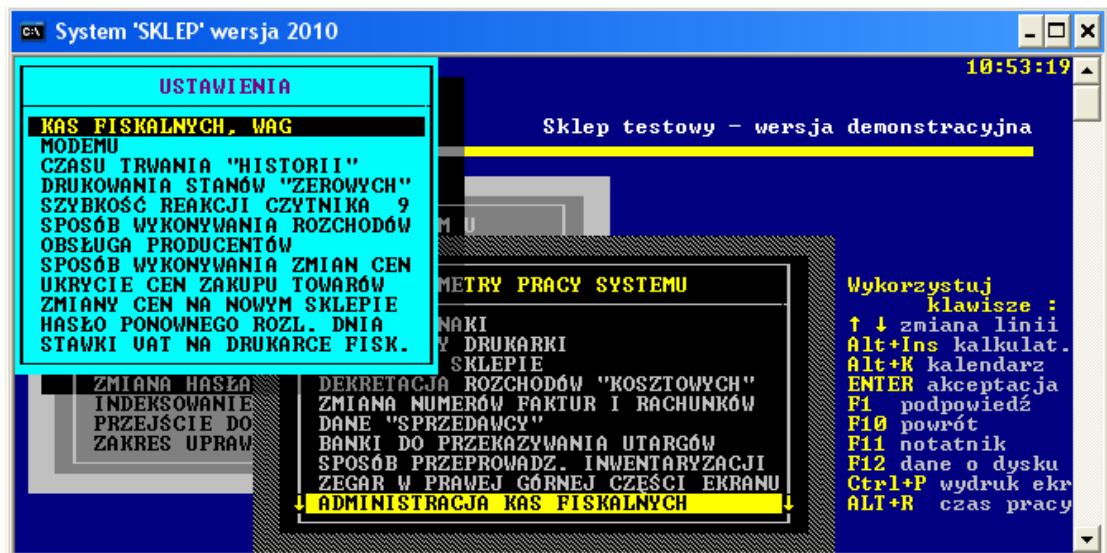
6.2 Konfiguracja wagi Eco Label

W celu poprawnego podłączenia wagi Eco Label do programu Sklep należy skonfigurować wagę zgodnie z punktem 1.1. Następnie dokonać instalacji programu Sklep firmy Infokomp Skoczów.

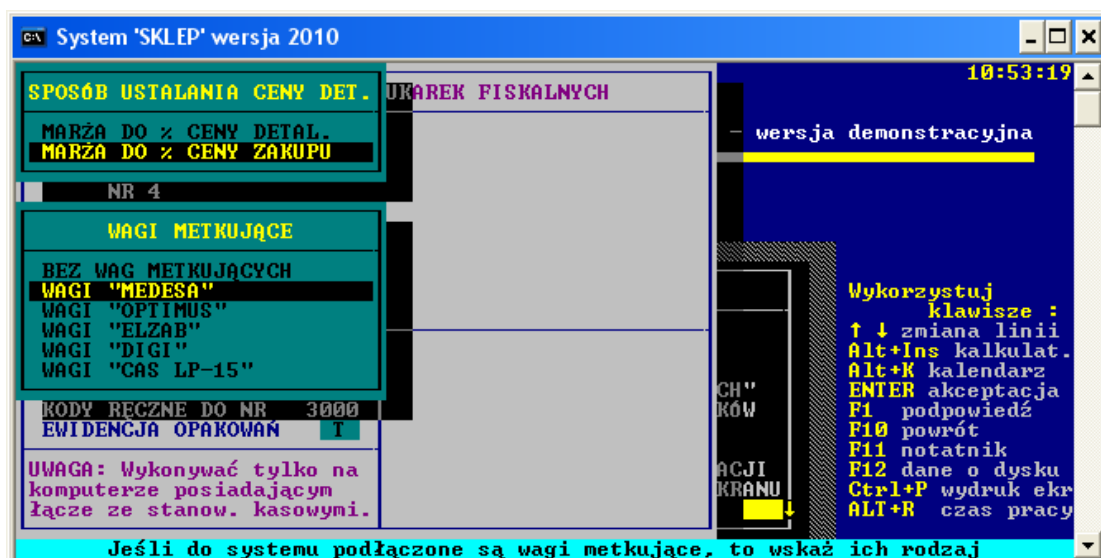
Po zainstalowaniu programu Sklep należy go uruchomić. W celu dodania wagi Proxima do programu Sklep należy wybrać pozycję z menu: „PARAMETRY PRACY SYSTEMU->ADMINISTRACJA KAS FISKALNYCH”.



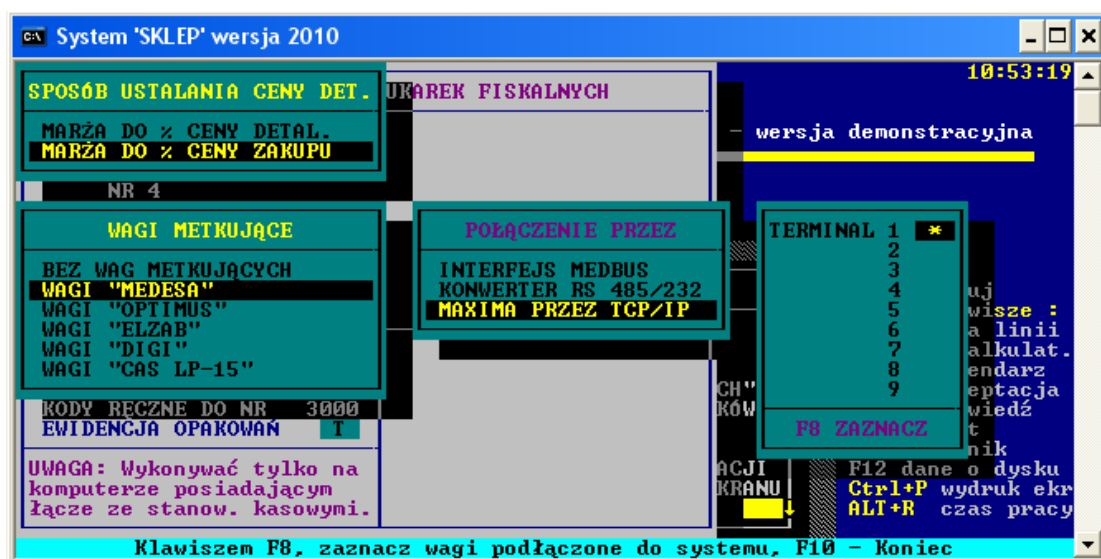
Po wybraniu powyższej opcji ukaże się zapytanie o hasło (hasło: „533200” - jest to hasło serwisowe, którego nie powinna znać obsługa programu). Po zatwierdzeniu hasła wchodzimy w opcję „Ustawienia->Kas fiskalnych,wag”



Następnie klawiszem „ENTER” przechodzimy kolejne ekrany aż do momentu pojawienia się okna z konfiguracją wag.



W oknie „Wagi Metkujące” wybieramy pozycję „Wagi ”MEDESA”” połączenie przez „MAXIMA PRZEZ TCP/IP” zaznaczając klawiszem F8 terminal numer 1.



Kolejnym krokiem jest przekopiowanie biblioteki „ecodll.dll”, „pargate.ini” oraz pliku „wmplw.exe”, który jest odpowiedzialny za komunikację pomiędzy programem a wagą Eco Label.

Bibliotekę „ecodll.dll” obsługującą dany port COM do którego podpięta jest waga Eco Label wraz z plikiem „wmplw.exe” i „pargaet.ini” należy, umieścić w katalogu „C:\sklep”, w pliku „pargate.ini” należy wpisać nazwę bazy danych (do_wagi2.txt).

Baza towarowa zawarta jest w pliku o nazwie „do_wagi2.txt”, która jest następnie wysyłana do wagi Eco Label za pomocą programu „wmplw.exe”

Plik wraz z biblioteką jest do pobrania ze strony internetowej www.elzab.com.pl

Uwaga: opis działania plików wykonalnych dla wag PROXIMA oraz Eco Label jest umieszczony na końcu instrukcji.

Po dokonaniu powyższych ustawień, można zaprogramować wagę Eco Label w bazę towarową. W tym celu należy wybrać pozycję z menu: „*DRUKARKI FISKALNE* -> *KOMUNIKACJA Z WAGAMI MEDESA*”.



7.2. Pliki wykonalne dla wagi Eco Label

Plik wykonalny „wmpw.exe” służy do zaprogramowania wagi Eco Label w bazę towarową, lub sprawdzenia poprawności komunikacji pomiędzy wagą a komputerem. Plik „wmpw.exe” działa na następującej zasadzie:

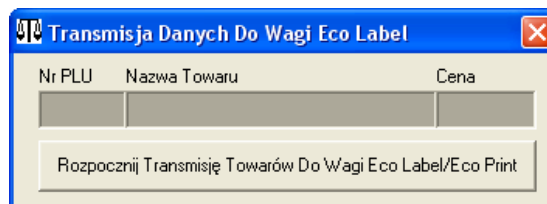
- odczytuje nazwę bazy towarowej z pliku „pargate.ini”,
- odczytuje bazę towarową z pliku „medesa.exp”,
(plik „medesa.exp” z bazą towarową jest tak samo sporządzony jak plik bazy danych dla wag z serii MAXIMA.)
- odczytuje numer portu COM z pliku „ecodll.dll”,
- wysyła odczytaną bazę danych do wagi poprzez dany port COM.

W celu poprawnego eksportu danych z bazy towarowej do wagi Eco Label należy kolejno:

- przygotować plik z bazą towarową i odpowiednią strukturą danych wejściowych,
- wpisać nazwę bazy danych w pliku „pargate.ini”,
- skopiować bibliotekę „ecodll.dll”, obsługującą dany port COM do katalogu w którym znajduje się plik „wmpw.exe (plik dla wagi Eco Label)”,
- uruchomić plik „wmpw.exe” w celu eksportu danych do wagi.

Plik wraz z biblioteką oraz przykładową bazą danych do pobrania ze strony www.elzab.com.pl

Okienko programu „wmpw.exe” dla wagi Eco Label



Uwaga: Pliki „pargate.ini” „medesa.exp” „ecodll.dll” oraz „wmpw.exe” muszą być umieszczone w tym samym katalogu.

Struktura pliku „medesa.exp”

S	00	00000001	K L E J	000200	0	000100	000000	005000	874569	00	00	0	0	00	0	0	09	31	000000	000000	00	12	08713987320086	44	0
Selekcja	Nr PLU	Nazwa PLU 24z	Cena lu=2zł	Oferta	Cena 1	Cena 2	Tara	Kod Przepisania dla PLU	Grupa i Podgrupa	Stawka Podatkowa	Rodzaj etykiety dla PLU	Data trwałości	Struktura kodu kreskowego	Kod Kreskowy	Wielkość	Modyfikacja towaru [F/N]									

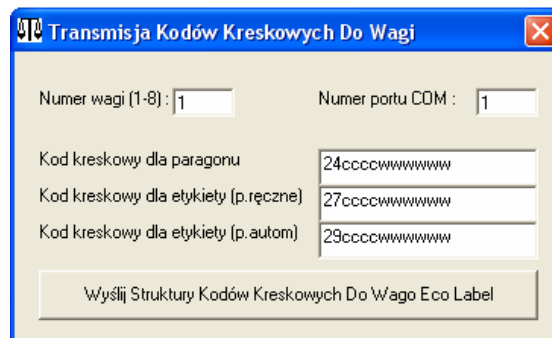
T 01 00000783 Jabłka Czerwone 001120 0 000000 000000 000000 000783 00 00 0 1 01 1 0 00 01 000000 311230 24 13 02907830000000 00 1

Struktura pliku „pargat.ini”

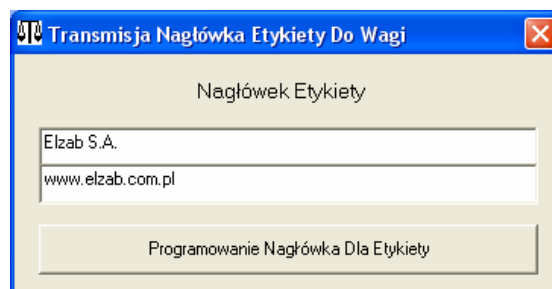
COM:1 - Nie Aktywne !!!
BAZA:medesa.exp

Dla wagi Eco Label są dostępne pliki:

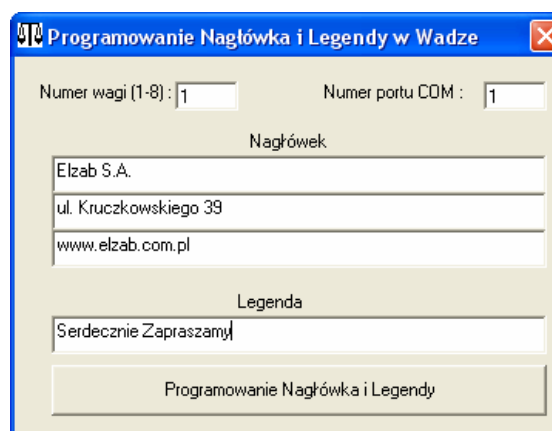
- „xcbw.exe” – programowanie struktury kodu kreskowego w wadze,



- „xcaw.exe” – programowanie nagłówka dla etykiety,



- „xcaw1.exe” – programowanie nagłówka dla etykiety,



Uwaga: Pliki „ecodll.dll – obsługująca dany port COM do którego podpięta jest waga” oraz „xcaw1.exe, xcaw.exe, xcbw.exe” muszą być umieszczone w tym samym katalogu.